



שדרות הותיקים 112, תל אביב.

## כיריים גז בילד אין

דגמים: EF-570S/GB/GS & EF-560SR/GS-2/GB-2/GW-2



### לקוחות יקרים

תודה על שרכשתם מוצר חשמלי מבית זק"ש  
אנו בטוחים שהמוצר שרכשתם יענה באופן מרבי על דרישותיכם.  
המוצר קל ונוח לתפעול ולשימוש,  
**הכיריים שרכשת מצוידות במבער טורבו רב עוצמה!!!**  
מבער זה הינו מבער חזק במיוחד המתאים לבישול ו/או טיגון מהיר  
הדורש עוצמה מרבית כגון: אוכל מוקפץ, צליה של סטייקים ועוד...  
**אין להניח על המבער סיר/מחבת אשר קוטרו עולה על 26 ס"מ!**  
**בישול מעבר ל 20 דקות ו/או בישול בסיר אשר קוטרו עולה על 26 ס"מ**  
**עלול להסב נזק למבער או לכיפות המבער.**  
חשוב לקרוא בתשומת לב את ההוראות המופיעות בחוברת זו  
על מנת להפיק את התוצאות הטובות ביותר.

**אזהרה:** ההרכבה, ההתקנה, הפעלה ראשונית ותיקון המכשיר תעשה אך ורק ע"י מתקין גז מוסמך ע"י משרד העבודה  
**אזהרה:** במקרה של דליפת גז יש לסגור מיד את ברז הגז הראשי, לפתוח חלונות בחדר ולהתקשר לספק הגז או לשרות

**תיאור כללי:** כירת גז מובנית בעלת מבערי גז, הצתה אלקטרונית והתקן בטיחות להפסקת זרימת הגז במקרה של כשל הבעירה (כיבוי הלהבה ברוח או מגלישת נוזלים) הצתה אלקטרונית רצופה.

אמצעי בטיחות-

- הכיריים מיועדות לשימוש ביתי בלבד, בתוך גומחה המיועדת לכך בשיש, בחדר מקורה, מאוורר כל הזמן ומוגן מרוחות, אין להשתמש בכיריים לתקופות זמן ארוכות (למעלה מ 10 דקות) בחדר קטן או בחלל סגור ללא אוורור
- **נתוני חשמל:** HZ50, 230V. השקע החשמלי חייב להיות מוארק היטב ומתאים לתקנים הנמצאים בתוקף.
- **נתוני גז:** גפ"מ (גז פחמימני מעובה) לחץ עבודה 30 גרם/סמ"ר
- **מידות גוף המכשיר בס"מ:** ראה טבלה בעמוד 4
- **מידות חיתוך בשיש בס"מ:** רוחב: 56 אורך: 48 עומק: 5. מרווח מינימאלי לארונות עליונים 65 ס"מ
- יש לשמור על שלמות צינור הגומי המוליך את הגז. אסור בהחלט לנסות ולאתר דליפת גז באמצעות אש גלויה.
- יש להוציא את התקע החשמלי לפני הניקוי. אין להשתמש במים לניקוי החלקים הפנימיים של הכיריים.
- השתמשו בכיריים לבישול בלבד. אין לייבש מגבות, בגדים וכו' מעליהם
- יש לוודא שאין חומרים דליקים בסביבות הכיריים.
- לאחר השימוש יש לסובב את כפתור הברז חזרה למצב סגירה ולוודא שהמבער מכובה.
- כאשר לא משתמשים בכיריים יש לסגור את ברז הגז הראשי.
- יש להיזהר ולהימנע מכוויות על ידי נגיעה בלוח העליון של הכיריים, מכיוון שהוא נוטה להתחמם בחלק הקרוב למבערים כשאלה פועלים.

מידע עבור בטיחותכם

הוראות אלה נכתבו עבור בטיחותכם, לכן אתם מתבקשים לקרוא אותן בקפידה לפני ההתקנה והשימוש במכשיר. שימרו את מדריך ההפעלה לצורך עיון בעתיד. אם המכשיר מועבר או נמכר, יש לוודא כי המדריך מועבר למשתמש החדש ביחד איתו.

## התקנה

ההרכבה, ההתקנה, הפעלה ראשונית ותיקון המכשיר תעשה אך ורק ע"י מתקין גז מוסמך ע"י משרד העבודה. התקנת המכשיר וחיבורו לרשת החשמל צריכים להתבצע על ידי איש מקצוע מוסמך בלבד. שינוי מאפייני המכשיר או ניסיון לשנותם עלולים להיות מסוכנים. לאחר הוצאת המכשיר מהאריזה, ודאו כי הוא אינו פגום וכי כבל החשמל במצב מושלם. אם זהו אינו המצב, צרו קשר עם החנות בה רכשתם את המכשיר, לפני הפעלתו. ודאו כי אספקת הגז למכשיר מתאימה לסוג הגז המצוין במדבקה שליד צינור חיבור הגז.

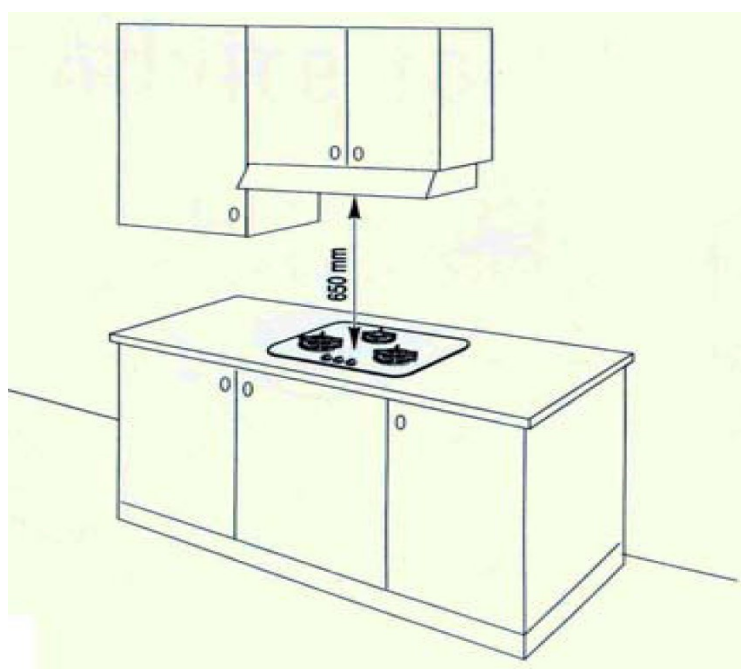
**מכשיר מובנה יותקן בתוך גומחה בשיש כך, שפתיחה וסגירה של דלתות או מגירות הארון לא ישפיעו על בעירת המבערים. לנקודות החיבור לרשת הגז תהיה גישה נוחה לצורך החזקה, מתן שירות ובדיקת אטימות.**

היבואן אינו אחראי למקרים של כשלון בציות לתקנות מניעת תאונות. ודאו כי החדר מאוורר על ידי שמירת פתחי האוורור פתוחים, או על ידי התקנת קולט אדים עם צינור פליטה. אם המכשיר נמצא בשימוש אינטנסיבי למשך זמן רב יש להגביר את יעילות האוורור, לדוגמה על ידי פתיחת חלון או הגברת העוצמה של המאוורר החשמלי, אם ישנו כזה.

**המכשיר מיועד לבישול ביתי ולא למטרות מסחריות או בישול תעשייתי.**

**הכיריים חייבות להיות מרוחקות לפחות 10 ס"מ מכל קיר!**

**יש לשמור על גובה של 65 ס"מ לפחות בין ארונות המטבח או קולט האדים לבין הכיריים.**



## בטיחות ילדים

מכשיר זה מיועד לשימוש על ידי מבוגרים בלבד. ודאו כי ילדים אינם נוגעים בחוגות ואינם משחקים עם המכשיר. חלקיו החיצוניים של המכשיר מתחממים בזמן הבישול, ונותרים חמים זמן מה לאחר הכיבוי. הרחיקו ילדים מהמכשיר.

## שירות וחלקי חילוף

במקרה של תקלות, אין לנסות לתקן את המכשיר בעצמכם. תיקונים המתבצעים על ידי אנשים שאינם מוכשרים לכך עלולים לגרום לנזק ולתאונות. ראשית, עיינו במדריך זה. אם לא מצאתם מידע הקשור לתקלה, פנו למוקד השירות. שירות תיקונים עבור מכשיר זה צריך להתבצע על ידי מרכז שירות טכני מוסמך. יש לבקש תמיד שימוש בחלקי חילוף מקוריים.

## אופן חבור הכיריים לרשת הגז

יש להשתמש בצינור גז המתאים לדרישות התקן הישראלי ותקני הבטיחות.

## הצתת מבערי הגז

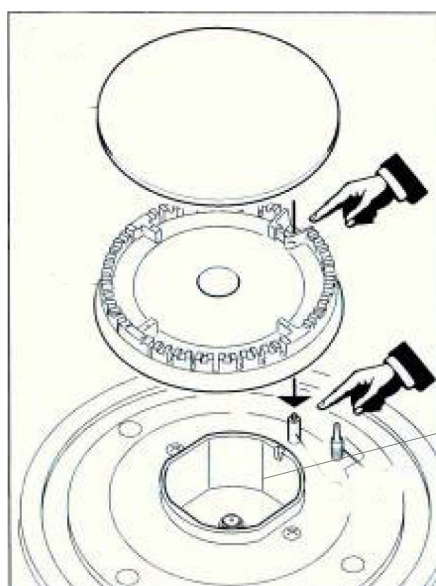
הכיריים אשר רכשת, מצוידות במנגנון הצתה חשמלית רציפה, המבער יוצת באופן אוטומטי. (בלחיצה ובסיבוב כפתור הפעלת המבער יידלק הגז באופן אוטומטי).

במקרה של הפסקת חשמל ישנה אפשרות להצית את המבער ע"י גפרורים.

כיריים אלה מצוידות בהתקן בטיחות המפסיק את זרימת הגז למבערים כאשר אלה כבים ע"י רוח, גלישת נזלים וכיו"ב. עקרון הפעולה של התקן הבטיחות מבוסס על חיישן חום מסוג צמד תרמי (תרמוקפל) הצמוד לכל מבער. כל חיישן כזה מחובר לברז הגז בכבל פיקוד. כל זמן שהחיישן חם וברז הגז פתוח, מתקיימת זרימת גז סדירה למבער. ברגע שחיישן החום מתקרר עקב כיבוי הלהבה, (או כשהוא קר במצב שהכיריים כבויות) נסגר שסתום בטחון פנימי הנמצא בתוך גוף הברז ומונע את זרימת הגז למבער (וזאת על אף שכפתור ברז הגז מראה על מצב "פתוח").

**קיומו של התקן הבטיחות מחייב אופן הצתה שונה מהמוכר מכיריים רגילות, כדלקמן:-**

- לחץ/י כלפי מטה על כפתור ברז המבער שברצונך להדליק וסובב/י את הכפתור נגד כיוון השעון למצב "להבה מכסימלית". השאר/השאירי את הכפתור לחוץ פנימה.
- יש להמתין כ-10 שניות כשהיד הלוחצת את כפתור ברז הגז ממשיכה עדיין בלחיצה ורק אז להרפות מכפתור הברז. עם התייצבות הלהבה ניתן לכוון את ברז הגז לגובה הלהבה הרצוי במבער.
- כבוי המבערים- סובב את כפתור הברז חזרה למקום המסומן בנקודה שחורה off.
- יש לוודא שהמבער נכבה ולאחר מכן יש לסגור את ברז הגז הראשי



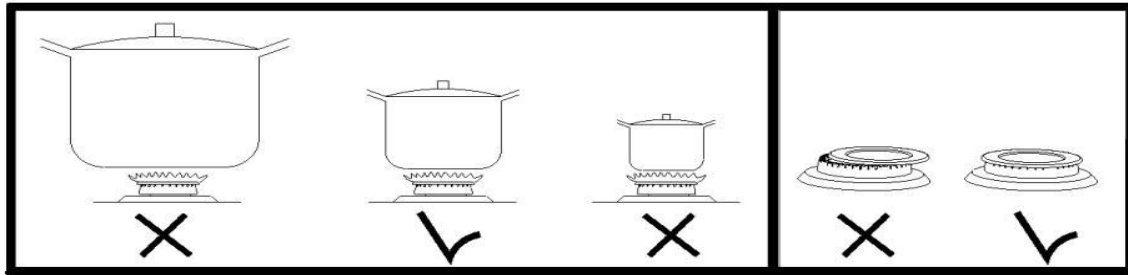
## מבערי הכירים והכיפות

המבערים והכיפות ניתנים לשליפה ולניקוי, יש לשים לב לגבי הוראות הניקוי ולפעול על פי הן, ניקוי חלקים אלה בניגוד להוראות הניקוי עלול להסב נזק שאינו מכוסה בתעודת האחריות. לאחר הניקוי יש לייבש היטב את החלקים ולהחזירם למקומם יש לוודא כי החיישנים נקיים בכדי להבטיח פעולה תקינה. כמו כן, יש לנקות את בית המבער משאריות מזון או לכלוך ולייבש היטב.

## אופן הנחת המבערים והכיפות:

יש להניח את המבער תוך שימת לב לפין ההצתה ולהניח את המבער כך שהפין יכנס בתוך החור המיועד במבער. יש לוודא שהמבער יושב בצורה יציבה על גבי הכיריים. כעת אנא הניחו את הכיפה על גבי המבער

## אופן הנחת הסירים על גבי המבערים



## שימו לב!

יש להניח את הסירים על פי הטבלה הבאה.

הכיריים מיועדות לבישול באמצעות כלי בישול סירים ומחבתות על פי הטבלה הבאה, אין להשתמש בכלי בישול החורגים מהקוטר המומלץ בטבלה, שימוש בפלטות/מחבתות/ משטחי צלייה החורגים בגודלם מהטבלה, כדוגמת משטחי קלייה לחצילים או בעלי צורות מרובעות כדוגמת "פלנג'ה", יגרום נזק למשטח הכיריים, למבערים או לסירים, מנוגד להוראות השימוש ואינו מכוסה באחריות.



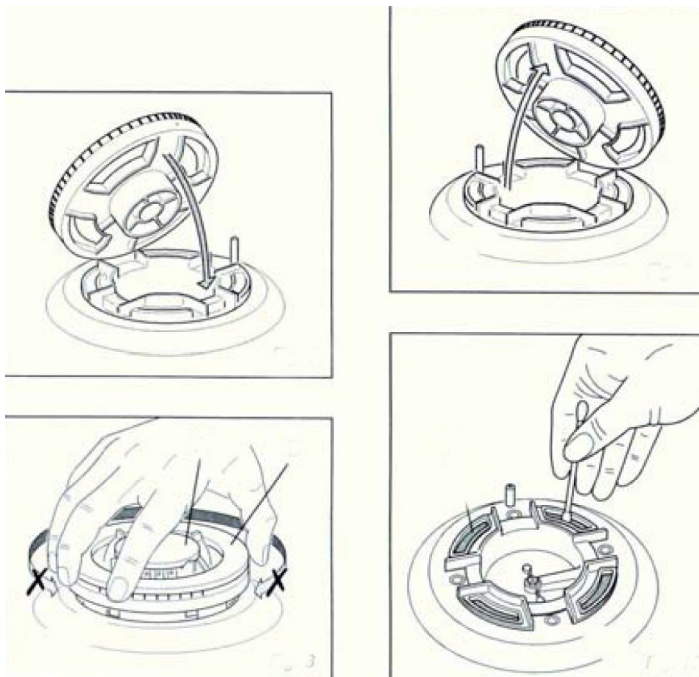
גודל המבער	מספר המבער	קוטר המבער (בס"מ)	קוטר סיר מומלץ (ס"מ)
מבער קטן	1	4.95	10-14
מבער בינוני	2	6.95	16-20
מבער גדול	3	9.45	24-26
מבער טורבו	4	12.5	24-26

בכל מקרה, יש להניח את כיפות המבערים על פי האיור מעלה, כאשר הכיפה מכסה את כל המבער.

## מבער טורבו / מבער משולש

הכיריים שרכשת מצוידות במבער טורבו רב עוצמה!!!- מבער מספר 4

מבער זה הינו מבער חזק במיוחד- המכיל בתוכו שלוש להבות, מבער זה מתאים לבישול ו/או טיגון מהיר הדורש עוצמה מרבית כגון: אוכל מוקפץ, צליה של סטייקים ועוד... בישול מעבר ל 20 דקות ו/או בישול בסיר אשר קוטרו עולה על 26 ס"מ על מבער זה עלול להסב נזק למבער או לכיפות המבער ואו לכיריים.



יש להקפיד על נקיון כל חלקי המבער לרבות תעלות הגז וכל יתר החריצים. מומלץ להשתמש במברשת שיניים או בקסמי אוזנים. (ראה/י שרטוט משמאל)  
לאחר הניקוי יש לייבש היטב ולהחזיר למקום תוך כדי הקפדה להניח את המבער ככשארבע תעלות המבער מונחות במקומן (ראה/י ציור)

### כיריים 4 להבות זכוכית תושבות מרובעות.



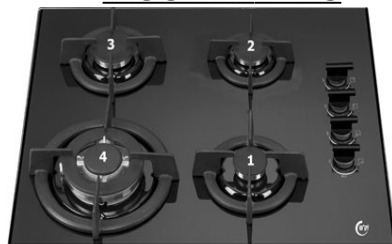
### כיריים 5 להבות



### כיריים 4 ל' נירוסטה



### כיריים 4 ל' זכוכית



EF-570GB/S	EF-570S	EF-560SR	EF-570GB/GS/GW	EF-560GB-2 GS-2/GW-2	מס' דגם
100X510X700	90X500X680	90X500X580	120X510X700	120X510X600	מימדים (מ"מ) אורך X רוחב X גובה
;4:3.4KW ;3:2.4KW 2:1.88KW 1:0.9KW	;4:3.4KW ;3:2.4KW 2:1.88KW 1:0.9KW	;3:2.4KW 2:1.88KW 1:0.9KW	;4:3.4KW ;3:2.4KW 2:1.88KW 1:0.9KW	;4:3.4KW ;3:2.4KW 2:1.88KW 1:0.9KW	עוצמה תרמית (KW)
עם תקע חשמלי ישראלי					אספקת חשמל
LIQUID PETROLEUM GAS) LPG)					סוג גז

### הוראות ניקוי

**חשוב:** לפני ניקוי משטח הבישול, כבו את המבערים והמתינו עד לקירור מלא של הכיריים. בכדי לנקות את הכיריים, יש להתיז את חומר הניקוי על מטלית מבד עדין ואיתו לנקות את חלקי הכיריים השונים. אין להתיז באופן ישיר נוזלים שונים כגון מים או חומרי ניקוי על הכיריים. הכיריים הינן מוצר חשמלי ואין אטומות באופן הרמטי לחדירת נוזלים, נוזלים אשר יחלחלו פנימה יגרמו נזק לכיריים! במקרה של גלישת נוזלים/מזון על הכיריים, יש לנגב ולייבש מיד בעזרת מטלית לחה. נוזלים ומזון אשר לא ינוקו עלולים לחלחל פנימה להסב נזק ולהכתים את הכיריים.

**כיריים דגם נירוסטה** עשויים משטח נירוסטה, ניקוי בעזרת מטלית רכה בתוספת חומרי ניקוי מסחריים המיועדים לנירוסטה. במידה ומופיעים כתמי בישול חומים על משטח הנירוסטה, ניתן להסירם בעזרת תכשיר ניקוי מיוחד למשטחי נירוסטה את התכשיר ניתן לרכוש במוקדי השירות, יש לפעול על פי הוראות השימוש של התכשיר. שימו לב – אין לשפשף את הכיריים במטלית צמר (סקוטש ברייט) מטלית שכזו תשרוט את המשטח.

**כיריים דגם זכוכית:** עשויים משטח זכוכית, ניקוי המשטח יעשה כפי שמנקים כל משטח זכוכית: במטלית לחה עם דטרגנט. יש לייבש היטב את המשטח לאחר הניקוי. אין להשתמש בסכינים או במכשירים חדים העלולים להזיק למשטח. כל פגיעה במשטח מחייבת שירות, אין להפעיל כיריים עם משטח זכוכית פגום.  
**שימו לב – אין לשפשף את הכיריים במטלית צמר (סקוטש ברייט) מטלית שכזו תשרוט את המשטח.**

**מבערים:** עשויים אלומיניום וניתנים להסרה בקלות. יש לנקותם בזהירות באמצעות מטלית לחה עם סבון כלים ללא שימוש במכשירים - חדים או שורטים, יש לייבשם היטב ולהחזירם למקומם בזהירות.  
**אין להשתמש בממיסי שומנים או חומרי ניקוי כימיים או במדיח כלים.**

**כיפות מבערים: העשויים ברזל יצוק,**  
יש לנקות בעזרת מטלית לחה עם סבון כלים ולייבש היטב ומיד!  
כתמי שומן יש לנקות מיד לאחר הופעתן בעזרת ממיס שומנים (לדוגמא: סנו פורטה, סנו ג'ט) יש לשטוף ולייבש היטב ומיד! באם הכיפות יישארו רטובות יופיעו סימני חלודה! מומלץ להרכיב את הכיפות לאחר הנקיון ולהדליק את הגז למשך דקה- שתיים על מנת לייבש את כיפות המבערים.  
**שימו לב! - אין לנקות את חלקי הברזל יצוק -הכיפות,** בעזרת חומרים אחרים לדוגמא "אנטי קאלק 4 ב 1" של חברת סנו. שימוש בחומרים אלה – יצור כתמים ונזק לכיריים.

**נושאי סירים מאמייל –** יש לנקות בעזרת מים וסבון כלים בלבד או חומרי ניקוי נייטרלים ולא חומציים.  
חל איסור על שינויי טמפרטורה קיצוניים – כלומר אין לטבול במים קרים את חלקי האמייל כשהם חמים.  
**אין להשתמש בממיסי שומנים או חומרי ניקוי כימיים או במדיח כלים.**

**שימו לב: המבערים נושאי הסירים וכיפות המבערים ישנו את צבעם במהלך השימוש, זהו תהליך טבעי אשר אינו משפיע על תקינות הכיריים.**

**כפתורי הצתה:** עשויים פלסטיק מצופה צבע, יש לנקותם בעזרת מטלית לחה עם מעט סבון כלים, **אין להשתמש בממיסי שומנים, במדיח כלים או במטליות צמר (סקוטש ברייט) שימוש שכזה עלול לפגום בציפוי הצבע.**

יש להיזהר במיוחד בטיפול במצתים ובחיישני הבטיחות הממוקמים מסביב למבערים. אלה הם אביזרים עדינים שיש לשמור על ניקיונם ושלמותם והטיפול בהם יעשה בעדינות ובתשומת לב.



**לקוח נכבד שים לב!!!**  
**אין להשתמש בממיסי שומנים/ חומרי ניקוי כימיים או במדיח כלים על מבערי הגז, כפתורי הצתה, על חלקים המכילים אלומיניום או על חלקים המצופים צבע. אי ציות להוראות הנ"ל יפגום בפעילות התקינה של הכיריים ויגרום לביטול תוקף האחריות.**





שדרות הוותיקים 112, תל אביב. טל': 03-5122000 פקס: 03-5180061

**תעודת אחריות לכיריים גז בנויות**

הדגם	תיאור המוצר
	כיריים גז בנויות
שנת ייצור	מס' סידורי
	Serial number
מקום הרכישה + חתימה וחותמת המוכר	תאריך הקניה

- תעודת אחריות זו תקפה למשך 12 חודשים מתאריך התקנת המוצר ובצמוד לאישור ההתקנה ממתקין גז מוסמך ותעודת קניה/חשבונית

- אין לשלוח את תעודת האחריות או כל עותק ממנה, אלא לשמרה לצרכי שירות!
- אנו נהיה אחראים לפעולתו התקינה של המוצר, לתקן ולהחליף ללא תשלום כל חלק אשר יראה לנו פגום, ואשר לפי שיקול דעתנו התקלקל על אף שימוש ופעולה רגילים ובהתאם להוראות השימוש.

- האחריות מוגבלת לכיריים ואינה כוללת אחריות על מתקני הגז ו/או נקודות וקווי החשמל.
- האחריות תינתן בבית הצרכן ותוך שני ימי עבודה ממועד הפניה למוקד שירות הלקוחות.
- על אף האמור לעיל, האחריות לפי תעודה זו לא תחול ואינה כוללת את המקרים הבאים:
  1. הכיריים הותקנו שלא על ידי מתקין גז מוסמך.
  2. הקלקול או הפגם נגרמו בזדון או ברשלנות או משימוש המנוגד להוראות השימוש.
  3. כוח עליון שהתרחש לאחר מסירת הכיריים לצרכן.
  4. הקלקול נובע מהפרעות ברשת החשמל ו/או רשת הגז.
  5. המוצר טופל ותוקן שלא ע"י נציג מוסמך מטעם מוסר תעודה זו.
  6. המספר הסידורי על המוצר פגום או חסר.
  7. נזק מכון או בלתי מכון הכולל שבר מכל סוג שהוא פנימי או חיצוני, סדקים ושריטות שהתרחשו בבית הצרכן במהלך השימוש.
  8. הקלקול נובע עקב חדירת מכרסמים, זוחלים וחרקים למינהם למערכת החשמלית של המוצר.